

103

指考

# 精彩 解析

## 公民與社會考科

新竹女中 / 蔡相廷 老師

臺南一中 / 廖翠雰 老師

【試題·答案】依據大考中心公布內容

發行人 / 陳炳亨  
總召集 / 周耀琨  
總編輯 / 蔣海燕  
編審 / 許明俊  
校對 / 何秀云·蔡宛諭·葉俊甫  
美編 / 黃素美

出版 / 民國一〇三年七月  
發行所 / 710248 臺南市新樂路 76 號  
編輯部 / 710252 臺南市新忠路 8-1 號  
電話 / (06) 2619621#314  
E-mail / periodical@hanlin.com.tw  
翰林我的網 <http://www.worldone.com.tw>

NO.00843



4 716413 008439

翰林出版

◆ 本書內容同步刊載於翰林我的網

## 壹 前言：命題特色概述

整體來看，103 年的指考命題，爭議題目少，各冊試題分布平均。與前兩年相比較，有以下幾項特色：

首先，與往年最大的差異在試題題幹敘述較長，比去年題目總字數多出 1,000 多字；此外，試題敘述中可能有陷阱或條件限制，測試考生的閱讀能力與耐性，也因此可能稍微提高了試題難度，不同於前兩年的「中間偏易」，今年命題難度屬「難易適中」。

其次，仍有不少時事新聞的情境入題，例如媒體併購、高速公路電子收費、施放天燈許可、中國官二代、中共打貪、華爾街占領、樂生事件等，為避免考生不清楚時事而影響判讀，多採取情境改寫方式入題。

第三，測驗考生將公民知識應用於日常生活的能力，例如：大學識別證結合大眾運輸和儲值現金、高中管樂隊至北京表演與兩岸關係、全民健保、育嬰與勞動參與、《消保法》、繼承問題、法定傳染病的強制治療、青少年犯罪、少子化與教育現象、家庭所得與受高等教育比例等。

第四，相當重視人權議題，例如：校園人權、個人資料隱私、育嬰津貼的平等、媒體識讀與言論自由等，相關題目多達 10 題。

第五，99 課綱新課程「中國政治與經濟」、「臺海兩岸之經貿」，因應兩岸經貿互賴程度提高，此範圍的題目，去年與今年都各有 5 題，重要性不容忽視。

第六，跨冊或跨單元的概念整合題不少，同一題 4 個選項可能就橫跨 4 個不同概念，例如第 9 題中國官二代特權與中國社會流動、階層化的相關問題；第 14 題公民投票與民意調查的比較；第 41 題大學生數倍增加，與人力資本、失業率、勞動參與率及垂直流動的關聯。最後，試題中答案選擇「錯誤」（不正確）者共 5 題，也容易混淆作答而降低得分。

## 貳 試題分布與命題重點

從試題分布情況可看出 103 年的命題所偏重的單元、概念或議題；以下各表格依據 99 課綱各冊的課程單元，說明 103 年指考題目的分布及命題重點：

### （一）第一冊：自我、社會與文化（共 8 題）

題號	測驗的概念或議題	章節	說明
1.	媒體識讀	L2、L6	媒體內容對族群、性別等的刻板印象
2.	對多元文化的尊重	L8	原住民族恢復傳統姓名
4.	媒體識讀	L6	媒體併購對言論自由的影響

5.	校園人權議題	L3	學生的權利與申訴救濟管道
20.	個人資料的隱私權	L3	大學師生識別證與儲值卡契約的個資
23.	個人資料的隱私權	L3	高速公路電子收費與個資保護
35.	社會運動的訴求	L5	占領華爾街與所得分配不均
42.	媒體與公共利益	L4、L6	媒體報導與公共利益的關聯性

## (二) 第二冊：政治與民主（共 9 題）

題號	測驗的概念或議題	章節	說明
12.	聯合國的職能	L7	保障人權、環境生態及維持和平
13.	內閣制與總統制	L3	我國與英、美政府不同的體制設計
14.	公民投票與民意調查	L6	與選修下冊第一課民意調查互相比較
15.	民主制度設計的目的	L2	正當程序、定期選舉與分權制衡
17.	兩岸關係的現況	L8	臺灣高中樂隊到中國表演的旅程情境
18.	正當性與合法性	L1	副總統繼任的合法性與正當性
19.	責任政治	L2	總統宣布辭職所符合的民主基本原則
43.	政務官與事務官比較	L4	部長與司長的權責、任用與退休
45.	法國雙首長制	L3	混合內閣制與總統制的正確特徵

## (三) 第三冊：道德與法律規範（共 8 題）

題號	測驗的概念或議題	章節	說明
21.	法律體系的位階	L3	比較行政命令與法律的制定程序
22.	行政處分、訴願及媒體監督	L5、L8	通訊傳播主關機管委託民間業者監看各媒體與網路的作為，亦涉及新聞自由（第一冊 L6）
25.	行政法的一般原則	L5	主管機關對法定傳染病患的強制治療
26.	行政程序的參與權利	L5	樂生事件改寫入題，院民權益的保障（第一冊 L5、第二冊 L2、第三冊 L4）
28.	民法繼承制度	L6	限定繼承為法定繼承方式
29.	民法身分關係	L6	親子關係、婚姻關係消滅與夫妻財產制
47.	平等權與差別待遇	L4	未婚生子不能領生育津貼的平等問題
48.	法律體系的位階	L3	施放天燈的自治條例不得違反中央法規

## (四) 第四冊：經濟與永續發展（共 8 題）

題號	測驗的概念或議題	章節	說明
30.	公營事業民營化	L6	解決公營事業經營績效不彰的問題
32.	政府的租稅收入	L6	人民納稅與政府從事公共建設的關係

33.	國內生產毛額	L4	經濟成長率與人均國內生產毛額的相關
34.	機會成本與時間價值	L1、L2	在零售店或量販店購買同一商品的考量
36.	國際貿易與價格	L3	國際價格高於國內價格才有出口動機
37.	國際貿易與經濟福祉	L3	進口、出口對臺灣經濟福祉的提升
38.	市場供需的變動	L2	品種改良導致消費者的需求變動
41.	人力資本與教育	L4	大學畢業生倍增所導致的相關現象

## (五) 選修上冊：現代社會與法律（共 9 題）

題號	測驗的概念或議題	章節	說明
3.	全民健康保險制度	L3	我國全民健保的實施及其效果
6.	經濟資源的不平等	L1	所得差距與接受高等教育比率的相關
7.	社會階層化	L1	家庭所得差距與接受高等教育的差距
8.	勞動參與	L4	育嬰、勞動參與及托育政策的相關
24.	青少年犯罪處理	L7	13 歲青少年犯罪的相關法律規範
27.	我國釋憲制度	L5	大法官釋憲的聲請、釋憲類型及效力
40.	臺灣少子化的現象	L2	少子化對各級學校的影響
46.	被害人保護制度	L7、L8	當代刑法理論與犯罪被害人的補償
49.	消費者保護	L6	現場選購商品與《消費者保護法》的適用

## (六) 選修下冊：民主政治與經濟（共 8 題）

題號	測驗的概念或議題	章節	說明
9.	中國官二代與階層化	L4	中國政經體制與社會流動、貧富差距（選修上冊 L1、L2）
10.	兩岸經貿關係	L5	兩岸間的進出口、資金與臺商投資
11.	中共黨國體制的運作	L4	中國共產黨領導人以黨領政、打擊貪腐
16.	民意表達	L1	民意表達方式及民意反映的整體性
31.	共產主義的經濟改革	L4	中國經濟改革、計畫與市場經濟雙軌並存
39.	股票市場	L7	分析不同類股股價漲跌最可能的原因
44.	社會主義的意識型態	L3	社會主義政黨執政後所推動的政策
50.	消費者物價指數	L8	解釋基期與各年度 CPI 高低的意義

從上面表格的分布情況，可看出各冊試題分配相當平均，但在各冊的各課程單元分配上，就有所偏重，並非面面俱到（如下頁表一）：

1. 第一冊：偏重第三課人權議題、第六課媒體識讀，尤其媒體識讀相關題目有四題；第二課性別平等僅有間接涉及，第一課自我的成長及第七課文化與位階則一題皆無。

2. 第二冊：偏重第三課政府體制（有二題）；第五課政黨政治及第六課選舉制度，今年未出任何題目。
3. 第三冊：偏重在第五課行政法（有三題）、第六課民法及第三課法律基本架構（各有二題）；但第七課刑法與第八課紛爭解決機制則只間接出現二題。
4. 第四冊：偏重在第三課國際貿易、第四課 GDP 與人力資本、第六課公共財與租稅（各有二題）；而過去是命題重點的第五課外部效果，則未出現考題。
5. 選修上冊：第一課社會階層化命題較多，其他各課均有一題。
6. 選修下冊：第四課中國政治與經濟是命題焦點（有三題）；但往年是命題重點的第二課國際關係、第六課貨幣與銀行，今年則未出題。

表一 歷屆指考試題各冊命題分布

	第一冊	第二冊	第三冊	第四冊	選修上冊	選修下冊
98 年	6	8	6	12	12	6
99 年	8	8	4	8	10	11
100 年	8	10	7	8	7	9
101 年	8	7	4	15	10	6
102 年	8	8	8	6	9	11
103 年	8	9	8	8	9	8

若以社會、政治、法律及經濟四個學科領域來看，102 年與 103 年指考，各領域以平均分配為原則；各學科領域每年的命題數目及總數如下表二。

表二 歷屆指考試題各學科領域命題分布

	98 年	99 年	100 年	101 年	102 年	103 年	總計
社會學領域	12	11	10	10	12	13	67
政治學領域	11	14	12	12	12	13	74
法律學領域	12	12	13	12	13	12	73
經濟學領域	15	13	15	16	13	12	84

## 參 試題分析

為達到本科指考的測驗目標，公民課程涉及的概念、理論與重要議題，國內外重大新聞與全球趨勢，人文社會資料、統計圖表的解釋分析，以及公民素養的認識與思辨，都可能是指考的命題方向。103 年指考命題題型與方向，分析如下：

### （一）重要概念、制度、理論的深入理解與關聯性

此為最基本的命題層次與方向，測驗考生對各主題知識的認知、綜理解與關聯性，通常這類型題目最多。例如第 1 題媒體內容的刻板印象，第 7 題家庭所得與接受

高等教育涉及「社會階層」的概念、第 8 題「勞動的意義與參與」的意涵、第 13 題我國與英美政府體制的不同、第 14 題公民投票與民意調查的比較、第 16 題民意表達方式、第 17、18 題「正當性與合法性」、「責任政治」、第 21 題「行政命令」與「法律」的比較、第 24 題少年事件處理、第 27 題我國釋憲制度、第 32 題租稅與國家建設、第 33 題 GDP 與經濟成長率的概念與應用……等皆為重要概念試題。

## （二）公民知識的日常生活應用

指考試題強調公民知識的生活化，例如第 3 題全民健保的實施，第 8 題育嬰與勞動參與，第 17 題高中管樂隊至北京表演與兩岸關係，第 20 題大學識別證結合大眾運輸和儲值現金的個資問題，第 25 題法定傳染病的強制治療，第 28 題限定繼承問題，第 34 題在零售店或量販店買同一商品的機會成本及時間價值問題、第 49 題《消保法》的適用。

## （三）重大議題的分析探討與解釋判斷

公民課程與現實社會中一直存在許多重大議題，影響公共生活與政府政策方向，103 年指考試題中，有第 2 題原住民族恢復傳統姓名與多元文化的尊重、第 5 題校園人權議題、第 12 題聯合國與人權保障、環境保育及國際和平，第 20、23 題個人資料隱私權議題、第 41 題大學畢業生倍增導致的社會現象、第 47 題是生育津貼的平等發放議題。

## （四）圖表統計、人文社會文獻資料的解釋與分析

每年指考皆有圖表題目，例如第 6、7 題家庭所得五等分與接受高等教育比率的資料判斷，測驗考生解釋兩者關係；第 36、37 題從臺灣手機市場的供給量與需求量資料表，判斷臺灣會出口手機的國際價格、進出口對臺灣經福祉的影響；第 40、41 題從臺灣 30 年來各級學校學生人數變化統計，分析少子化與臺灣教育現象。人文社會文獻資料的分析，也是常見試題，例如第 38 題 16 世紀培育橘色的胡蘿蔔，導致消費者對原始品種的需求減少；第 39 題從電子股全面上漲、營建股股價皆下跌，研判最可能的原因。

## （五）新聞時事、重大政策與趨勢的認識與解釋

指考命題一向融入相當多的新聞時事、重大政策與趨勢。今年試題的第 4 題媒體併購，第 9 題中國官二代與貧富差距、社會流動，第 11 題中共領導人習近平打擊貪腐與黨國體制，第 23 題高速公路電子收費與個資保護，第 26 題是樂生療養院事件改寫的情境題目，第 30 題是國營事業民營化政策，第 35 題則是美國華爾街占領活動的訴求，第 48 題是新北市施放天燈的自治條例與中央法規的關係。

## （六）對現代公民素養的判斷與思辨

第 1 題、第 4 題、第 22 題、第 42 題均與公民媒體識讀素養的思辨有關；第 15 題判斷民主制度設計的正確目的，第 25、26 題皆為公民對行政機關的行政程序與原則、以及人權保障的判斷或思辨，第 44 題判斷社會主義政黨所推動的改革政策，第 46 題則在反思被害人保護制度的精神。

### 肆 未來指考命題趨勢

公民與社會科指考已邁入第六年，命題的穩定度與成熟度皆已達成，題目爭議性也逐漸降低；試題難易度也掌握在相當適中的程度，頗能鑑別考生的學習程度；命題分布也達到各冊均衡、領域平均分配的狀態，不再有如 101 年之前偏重選修上下二冊的情況。不過在各冊之內，仍有偏重的命題重點，例如：人權議題、媒體識讀、中國政治與經濟及兩岸經貿、行政法的原則及程序，這些主題仍是未來指考的命題焦點。

在試題的題型方面，由上述分析可知，公民課程各領域的基本概念、制度規範、議題的理解與關聯，這些基本題仍是未來主要的命題型態；試題也一貫地強調公民知識與日常生活應用的結合，並將新聞時事融入，而圖表統計與文獻資料的解釋分析題型，以及公民素養思辨的題目，未來仍要密切注意。因此將來考生在準備指考時，針對基本題、時事題、圖表題、生活化題型、公民素養思辨題型，都應在平時多閱讀、多練習，充分理解後統整公民課程各單元相關內容，並達到融會貫通。



# 翰林 103 指考 公民與社會考科

臺南一中 | 廖翠雯 老師

## 試題解析

### 一、單選題 (占 78 分)

說明：第 1 題至第 39 題，每題有 4 個選項，其中只有一個是正確或最適當的選項，請畫記在答案卡之「選擇題答案區」。各題答對者，得 2 分；答錯、未作答或畫記多於一個選項者，該題以零分計算。

1. 媒體製播的內容中，經常會出現「刻板印象」的圖文或劇情。下列媒體內容何者較不會引發「刻板印象」的批評？
- (A) 外籍人士歸化入我國者以婚姻移民最多
  - (B) 女性較男性富同理心故適合護理工作
  - (C) 臺灣原住民屬酒量好、樂天知命的民族
  - (D) 都市人有自覺高尚的「天龍人」心理

**答案** (A)

**命題出處** 第一冊：第二課 人己關係與分際、第六課 媒體識讀

**測驗目標** 媒體的生產與刻板印象的傳遞

**詳解** 刻板印象是指人們對於某些特定人、事、物的看法，通常大多數的刻板印象是負面且先入為主的想法。(A) 外籍人士歸化入我國者以婚姻移民最多，主要是根據政府的統計資料顯示，並未涉及刻板印象。(B) 女性較男性富同理心故適合護理工作，為人們對於女性的性別特質提出富同理心的看法，且認為護理人員必須具有同理心，因此是對女性的性別刻板印象。(C) 為人們對於臺灣原住民的刻板印象。(D) 為人們對於都市人的刻板印象。

2. 民國 90 年時臺灣原住民族倡議恢復傳統姓名運動，促使當時政府同意修改《姓名條例》，原住民族可恢復傳統族群命名，或選擇保留漢式姓名。請問此運動的主張應具有以下何種意涵？
- (A) 提升我國國民文化品味
  - (B) 提升主流文化的同化效果
  - (C) 加強對多元文化的尊重
  - (D) 加強原漢文化融合的效果

**答案** (C)

**命題出處** 第一冊：第八課 多元文化社會與全球化

**測驗目標** 臺灣社會的多元文化政策

**詳解** 國民政府來臺後，對原住民採取同化政策（漢化），因此原住民必須以漢姓向戶政事務所辦理身分登記。而民國 90 年修改《姓名條例》後，其第 1 條第 2 項：「臺灣原住民之姓名登記，依其文化慣俗為



之；其已依漢人姓名登記者，得申請回復其傳統姓名；回復傳統姓名者，得申請回復原有漢人姓名。但以一次為限。」在臺灣多元族群並存的社會，政府透過此次《姓名條例》的修正，充分加強對多元文化的尊重。

3. 1995 年，我國推動全民健康保險制度以落實《憲法增修條文》中的相關規定，下列關於我國全民健保實施情形的敘述，何者最為正確？
- (A)全民健保屬於社會福利政策，民眾繳費愈多，領回也愈多
  - (B)健康權屬於基本人權，全民健保不應該限制投保者的資格
  - (C)全民健保保費的繳納採取量能負擔原則，可有助於財富重分配
  - (D)為達到風險分擔的目的，使用醫療資源愈多者其保費負擔愈高

**答案** (C)

**命題出處** 選修上冊：第三課 社會安全制度

**測驗目標** 我國健保的現狀

**詳解** 《憲法增修條文》第 10 條第 5 項：「國家應推行全民健康保險，並促進現代和傳統醫藥之研究發展。」目前我國全民健保採取全民強制納保的作為。(A)全民健保屬於社會保險政策，民眾根據所得高低繳納保費，並享有一樣的健保品質與服務。(B)健康權屬於第二代人權的內涵，目前各國的全民健保制度都會有限制投保者的資格，通常以國民或在當地長期居留或工作者為主做為投保資格限制。(C)全民健保保費的繳納採取量能負擔原則，收入愈高者保費愈高，但是投保者享有相同醫療品質，因此有助於財富重分配。(D)為達到風險分擔的目的，收入愈高者保費愈高，使用醫療資源愈多者，並不會因此提高其保費負擔。

4. 不同類型的媒體若要進行合併，經常引發社會各界正、反面意見的辯論。如果從媒體識讀的角度來看，下列主張何者正確？
- (A)如果併購會造成媒體市場的集中，可能會帶來言論自由空間被限制的疑慮
  - (B)如果併購導致只有一、二家媒體獨大之結果，最終將有助民主政治的效率
  - (C)媒體經營者若能同時經營電子與平面媒體，更可保障閱聽人的媒體近用權
  - (D)單一媒體的市占率一定要能達到獲利規模，才可能確保弱勢群體發聲管道

**答案** (A)

**命題出處** 第一冊：第六課 媒體識讀

**測驗目標** 媒體資訊的生產與近用權

**詳解** (A)媒體併購將會造成媒體市場的集中，可能會形成一言堂的結果，箝制媒體的多元化報導，有可能帶來言論自由空間被限制的疑慮。(B)併購導致產生一、二家媒體獨大之結果為言論自由與媒體自由將受限，

此時媒體監督政府的功能將弱化，同時無助於民主政治的發展與效率。(C)媒體經營者同時經營電子與平面媒體是現代媒體的經營趨勢，但是若是同時掌控太多媒體，將箝制言論與媒體自由，無法保障閱聽人的媒體近用權。(D)單一媒體的市占率達到一定的獲利規模，與確保弱勢群體發聲管道並無直接關係，甚至會產生負面效果；弱勢群體的發聲管道可以藉由法令來保障其近用權。

5. 高中職學生，因為出刊校內雜誌或服裝儀容等議題，與校方管理人員發生摩擦，從校園人權的角度來看，下列有關敘述何者正確？
- (A)除非事先曾獲得家長代表會的同意，否則學校不能自行訂定限制學生表達自由的規定
  - (B)當學生尚未達到法定投票權年齡時，校方為了管理的目的可對學生表達自由加以限制
  - (C)學生應以讀書為義務，如果能主動善盡學生的角色，就不必擔心會發生學生人權問題
  - (D)學校如果對學生進行記過或申誡等處分時，需提供適當的權利救濟管道允許學生申訴

**答案** (D)

**命題出處** 第一冊：第三課 人與人權

**測驗目標** 校園人權

**詳解** (A)學校在制定相關規定時，得邀請家長代表與學生代表出席，並依法制定相關規定。並非事先獲得家長代表會的同意，學校才能訂定限制學生表達自由的規定。(B)校方為了管理的目的，得依法對學生表達自由加以限制，但是與學生是否達到法定投票權年齡無直接關聯。(C)學生在校園仍會產生校園人權問題，因此在讀書之餘，仍應關心自己的人權。(D)學校如果對學生進行記過或申誡等處分時，學校應提供學生可向學生申訴評議委員會提出申訴等救濟管道。

## 6、7. 為題組

過去三十年來，臺灣依據家庭可支配所得分為五等分，包括最低、次低、中間、次高、最高所得組等五組家庭，各組家庭內 18 ~ 23 歲人口接受高等教育比率如表一所示。

表一 單位：%

民國	第一分位組 (最低所得組)	第二分位組 (次低所得組)	第三分位組 (中間所得組)	第四分位組 (次高所得組)	第五分位組 (最高所得組)
70	7	13	16	20	25
80	20	27	29	31	40
90	40	46	52	56	60
100	60	69	74	78	80

6. 依據表一提供的數據，請問下列敘述何者不正確？

- (A) 家庭可支配所得等級愈高，子女接受高等教育比率也愈高  
 (B) 不論所得分組，所有家庭接受高等教育的比率都呈上升的情形  
 (C) 參考過去三十年變化，最低所得組家庭接受高等教育的比率，成長倍數最多  
 (D) 最高與最低所得組相比，其子女接受高等教育的比率差距，呈逐年下降趨勢

**答案** (D)

**命題出處** 選修上冊：第一課 社會階層化

**測驗目標** 可支配所得與受高等教育之間的關聯性

**詳解** 可支配所得是指「實際收到的所得」，實務上是由總所得扣除直接稅。行政院主計處指出的可支配所得 = 所得收入總計 - 非消費支出（利息、賦稅支出、經常移轉支出）。(A) 在每一年，家庭可支配所得第五級的子女接受高等教育比率都是最高；可支配所得等級愈低，子女接受高等教育比率也隨之下降。(B) 不論所得分組，所有家庭接受高等教育的比率都呈上升的情形。

民國	第一分位組	第二分位組	第三分位組	第四分位組	第五分位組
70 → 100	7% → 60%	13% → 69%	16% → 74%	20% → 78%	25% → 80%

(C) 參考過去三十年變化，最低所得組家庭接受高等教育的比率，成長倍數最多。

民國	第一分位組	第二分位組	第三分位組	第四分位組	第五分位組
70 → 100	7% → 60% 8.57 倍	13% → 69% 5.31 倍	16% → 74% 4.63 倍	20% → 78% 3.90 倍	25% → 80% 3.20 倍

(D) 從下表得知，從 70 ~ 100 年間的最高與最低所得組相比，其子女接受高等教育的比率差距，從 18% → 20% → 20% → 20%，呈現先漲後持平的趨勢。

民國	第一分位組	第五分位組	最高與最低所得組比率差距
70	7	25	18
80	20	40	20
90	40	60	20
100	60	80	20

7. 下列概念何者適合用來說明前述「家庭所得」與「接受高等教育」之間的關係？

- (A)社會教育            (B)社會階層            (C)社會安全            (D)社會保險

**答案** (B)

**命題出處** 選修上冊：第一課 社會階層化

**測驗目標** 經濟資源是社會階層化重要因素

**詳解** 從資料中可以了解，家庭可支配所得愈高的家庭，子女接受高等教育的比率就愈高。擁有較高教育程度，可以取得較好的職業以及收入，在經濟與社會地位都較高，因此社會階層也會較高。因此表一資料顯示出社會階層化的現象。

8. 阿芳在一家貿易公司工作了五年，她在結婚生小孩後，考慮托嬰費用太高，決定辭職在家帶小孩，當全職家庭主婦。請從「勞動的意義與參與」的觀點分析下列敘述何者正確？

- (A)依據失業率的定義，婚後辭職專心育兒的阿芳將被視為失業人口  
 (B)在家帶小孩此種家務勞動性別化的現象，是社會分工的自然趨勢  
 (C)阿芳在家帶小孩並未賺取實質報酬，因此無助於社會的生產活動  
 (D)政府若能提供完善的托育政策，則有助於國內勞動參與率的提升

**答案** (D)

**命題出處** 選修上冊：第四課 勞動的意義與參與、第六冊：第八課 物價與失業

**測驗目標** 家庭主婦的勞動意義與參與

**詳解** (A)婚後辭職專心當家庭主婦育兒的阿芳不是失業人口，而是非勞動力。失業率 =  $\frac{\text{失業者}}{\text{勞動力 (就業者 + 失業者)}} \times 100\%$ 。(B)在家帶小孩此種家務勞動性別化的現象，不是社會分工的自然趨勢，而是基於托嬰費用太高的現實經濟考量下所做的決定。(C)阿芳在家帶小孩雖然並未賺取實質報酬，但是屬於再生產勞動，仍有助於社會的生產活動。(D)政府若能提供完善的托育政策，阿芳這類的職業婦女可能就不會辭職在家照顧小孩，因此有助於國內勞動參與率的提升。勞動參與率 =  $\frac{\text{就業人口} + \text{失業人口}}{\text{15歲以上民間人口}} \times 100\%$ 。

9. 近年來中國大陸經濟發展快速但在政治上仍堅持社會主義與共產黨專政；晚近批評者認為：部分有黨政高層家世背景通稱為「官二代」的群體，因「以權謀私」而得位居高收入頂端，呈現貧富差距惡化的現象。從社會流動與階層化的角度來看，下列敘述何者正確？
- (A)若要成為流動而開放的社會，必須降低家庭出身對於一個人的地位取得成就的影響力
  - (B)若堅持社會主義路線由黨國領導經濟發展，預期一定可以解決社會流動的不公平問題
  - (C)若絕大部分的財富及權力持續掌控於少數既得利益者中，有助於體系穩定及和諧發展
  - (D)若為增進民眾向上流動機會但又要維持一黨專政，需採取刺激經濟發展的新自由主義

**答案** (A)

**命題出處** 選修上冊：第一課 社會階層化、第二課 社會流動、選修下冊：第四課 中國政治與經濟

**測驗目標** 中國的社會流動與階層化

**詳解** (A)地位取得是指父母的教育與職業會影響子女的教育成就，教育成就會影響第一份工作，進而影響日後的職業地位高低。因此中國若要成為流動而開放的社會，必須降低家庭出身對於一個人的地位取得成就的影響力。(B)中國若堅持社會主義路線由黨國領導經濟發展，將延續現存的不公平社會階層，同時降低社會流動，將無法解決社會流動的不公平問題。(C)若絕大部分的財富及權力持續掌控於少數既得利益者手中，將會造成社會不公平，影響社會體系的穩定，進而產生衝突。(D)增進民眾向上流動機會、維持一黨專政，是兩件無法同時存在的目的；此時若採取刺激經濟發展的新自由主義（保障個人權利、限制政府功能、反對社會福利政策），將有助於經濟發展卻無法維護一黨專政。

10. 近年來兩岸經貿關係發展非常熱絡，下列有關兩岸經貿關係的敘述何者為正確？

- (A)大陸為臺灣第一大的出口市場，臺灣也成為大陸最大出口市場
- (B)大陸為臺商第一大的投資地區，陸資也成為臺灣最大外資來源
- (C)臺商投資累計金額最多的產業，集中在以出口為導向的製造業
- (D)因配合西部大開發，臺商主要集中在中國大陸的西部省分地區

**答案** (C)

**命題出處** 選修下冊：第五課 臺海兩岸之經貿

**測驗目標** 臺海兩岸的經貿

**詳解** (A)大陸為臺灣第一大的出口市場（2010年，21.5%），而大陸最大出口市場是美國（2010年，18%）。(B)大陸為臺商第一大的投資地區，臺灣最大外資來源依序是美國、加勒比海英國屬地、荷蘭、日本。(C)臺商投資累計金額最多的產業，集中在以出口為導向的製造業，包括電子零件製造業、電腦與電子產品和光電製品製造業。(D)因配合中國的沿海經濟開放政策，臺商主要集中在中國大陸的東部沿海省分地區。

11. 中國共產黨領導人習近平強調打擊貪腐，認為如果不嚴厲進行反貪腐最終必會亡黨亡國。下列何種做法最符合中共黨國體制運作的特色？

- (A)由全國人民代表大會主動立法要求官（或黨）員公布財產
- (B)由最高人民檢察院主動積極偵辦所有涉貪的官（或黨）員
- (C)由中國共產黨黨中央主導對貪汙官員的調查
- (D)由國務院全權指揮軍警單位嚴辦貪官汙吏

**答案** (C)

**命題出處** 選修下冊：第四課 中國政治與經濟

**測驗目標** 中國的黨國體制

**詳解** 中國共產黨為中國唯一執政黨，包辦國家政策，強調以黨領政、以黨領軍的黨國體系。(A)中國目前的政策法令都是由中國共產黨主導，全國人民代表大會只是象徵人民意志的橡皮圖章，因此不會主動立法要求官（或黨）員公布財產。(B)中國司法審判受到黨的領導，因此最高人民檢察院無法主動積極偵辦所有涉貪的官（或黨）員。(C)中國強調以黨領政，因此中國共產黨的黨中央將會主導對貪汙官員的調查。(D)中國強調以黨領政，因此中國共產黨將全權指揮軍警單位嚴辦貪官汙吏。

12. 保障基本人權、維護世界和平為聯合國重要的職能，下列關於聯合國的相關敘述何者正確？
- (A)是一個由所有主權國家所組成的國際組織，並有常備維和部隊，以維護世界和平
- (B)聯合國安全理事會是負責維護國際和平與安全的主要機構，且理事國擁有否決權
- (C)為減緩環境的惡化、推動全球永續發展，協調制定與推動相關環境與生態保育策略
- (D)基於國際法上的不干涉原則，對國內發生嚴重違反人權的國家，只能進行道德勸說

**答案** (C)

**命題出處** 第二冊：第七課 國際政治與國際組織

**測驗目標** 聯合國的運作

**詳解** (A)是一個由 193 個主權國家以及 2 個觀察會員國所組成的國際組織，並有維和部隊及軍事觀察員，來維護世界和平。(B)聯合國安全理事會是負責維護國際和平與安全的主要機構，5 個常任理事國擁有否決權，10 個非常任理事國則沒有否決權。(C)為減緩環境的惡化、推動全球永續發展，於 1973 年成立聯合國環境規劃署，協調制定與推動相關環境與生態保育策略。(D)聯合國設有人權理事會，並通過各種人權條約，積極維護人性尊嚴。雖然基於國際法上的不干涉原則，但是對國內發生嚴重違反人權的國家，仍會進行相關處理與制裁。

13. 若與英美兩國的政府體制進行比較，下列何者為我國《憲法》較為特殊的體制設計？
- (A)國會議員不得兼任內閣的閣員 (B)行政首長須接受國會議員質詢
- (C)國會可對內閣進行不信任投票 (D)人民擁有罷免國家元首的權利

**答案** (D)

**命題出處** 第二冊：第三課 政府的體制

**測驗目標** 我國的雙行政首長制特徵

**詳解** 英國為內閣制、美國為總統制，我國除了五權分立政府外，同時為兼具總統制與內閣制特徵的雙行政首長制。(A)國會議員不得兼任內閣的閣員，是總統制的特徵。(B)行政首長須接受國會議員質詢，是內閣制的特徵。(C)國會可對內閣進行不信任投票，是內閣制的特徵。(D)英國的國家元首為世襲君主，人民不得罷免；美國總統為間接選舉產生，採任期制，人民也不得罷免；我國人民得依《總統副總統選舉罷免

法》，依法罷免總統。《總統副總統選舉罷免法》第 70 條：「總統、副總統之罷免案，經全體立法委員四分之一之提議，全體立法委員三分之二之同意提出後，立法院應為罷免案成立之宣告。但就職未滿一年者，不得罷免。前項罷免案宣告成立後十日內，立法院應將罷免案連同罷免理由書及被罷免人答辯書移送中央選舉委員會。」

14. 公民投票與民意調查都是表達民意的形式，會影響公共政策的形成。就我國一般情形而言，以下有關這兩種機制的比較描述，何者正確？
- (A) 公民投票依法具有政策拘束力，民意調查可為政策參考依據
  - (B) 公民投票依法只能由政府發動，民意調查皆由學術機構主持
  - (C) 公民投票的實施成本較低，民意調查的實施則成本較高
  - (D) 公民投票適用在租稅議題，民意調查適用在政策滿意度

**答案** (A)

**命題出處** 第二冊：第六課 人民的參政、選修下冊：第一課 民意、媒體與政治

**測驗目標** 比較公民投票與民意調查兩種機制

**詳解** (A) 全國性公民投票適用事項包括法律之複決、立法原則之創制、重大政策之創制或複決、憲法修正案之複決。地方性公民投票適用事項包括地方自治法規之複決、立法原則之創制、地方自治事項重大政策之創制或複決。因此公民投票依法具有政策拘束力，政府必須依照公投結果制定相關政策法令；民意調查通常是用於政策規劃或政策評估階段，因此民調結果可做為政策參考依據。(B) 公民投票依《公民投票法》規定，全國性公投的提案人為人民連署、立法院提案、總統交付。地方性公投的提出為人民連署；民意調查可由政府機關、學術機構、民間單位、商業民調公司等來執行。(C) 公民投票因為必須實施投票，因此實施成本較高；民意調查的實施，則通常以抽樣進行，因此成本較低。(D) 《公民投票法》第 2 條第 3 項：「預算、租稅、投資、薪俸及人事事項不得作為公民投票之提案。」因此公民投票不適用在租稅議題；民意調查則是在多元議題上，包括政策滿意度、收視率，以及其他商業用途等。

15. 以下有關民主制度設計的敘述，何者為最正確？
- (A) 正當程序是為了落實依法行政
  - (B) 定期選舉是為了落實政治效能
  - (C) 任期限制是為了落實公平正義
  - (D) 分權制衡是為了落實民意政治

**答案** (A)

**命題出處** 第二冊：第二課 民主政治與憲政主義



**測驗目標** 民主制度設計的目的

**詳解** (A)行政法一般原理原則的正當程序，是為了讓行政機關落實依法行政，以避免恣意行政。(B)定期選舉是為了落實政治責任，讓執政者為政策負起政治責任，若執政時喪失民意，則將喪失政權，同時也是民意政治的實現。(C)任期限制是為了落實民主政治，以避免獨裁專制的產生。(D)分權制衡是為了避免獨裁專制，藉以落實權力分立與法治政治。

16. 民意政治是民主政治的重要原則之一，政府在制定政策時經常會強調對民意的回應性，下列有關不同民意表達方式的敘述何者為錯誤？
- (A)民眾投票選出政治代表與官員是法律保障的民意表達方式  
 (B)隨機接受叩應（call-in）的廣播節目能反映民意的整體分布  
 (C)民眾通常可透過投書各種媒體的方式來自由表達個人意見  
 (D)網路民調的樣本代表性較差，很難用來反映民意的整體分布

**答案** (B)

**命題出處** 選修下冊：第一課 民意、媒體與政治

**測驗目標** 不同民意表達方式與意義

**詳解** (B)隨機接受叩應（call-in）的廣播節目，其抽樣方式不是採隨機方式來挑選調查對象；而是由對廣播節目的討論主題有興趣，且通常支持其論調的收聽者，主動打電話 call-in，因此無法真實反映民意的整體分布。

17. 假設你是臺灣○○高中的管樂隊成員，要到北京參加公開表演活動。以下關於表演活動旅程的相關敘述何者正確？
- (A)目前可以從桃園機場直飛北京，這是因為在解嚴後兩岸即簽訂了直航協議  
 (B)在北京看到主流媒體報導：「中華民國○○高中管樂團將在北京公開演出」  
 (C)在北京市區購物主要使用人民幣，使用不同貨幣代表進入不同的治理轄區  
 (D)若表演結束後在北京發生緊急事件，可向陸委會在當地的辦事處尋求協助

**答案** (C)

**命題出處** 第二冊：第一課 國家的形成與目的、第二冊：第八課 臺海兩岸關係的演變

**測驗目標** 兩岸互動發展

**詳解** (A) 2003 年兩岸開始包機直航，2009 年第三次江陳會談將包機轉為定期航班，同年 8 月開始定期航班；均晚於 1987 年的解嚴。(B)中國不承認中華民國的存在，因此在北京不可能看到主流媒體報導：「中華民國

○○高中管樂團將在北京公開演出」的標題。(C)使用何種貨幣是國家主權的行使與象徵，因此使用不同貨幣代表進入不同的治理轄區；北京目前為中華人民共和國所治理轄區。(D)陸委會目前並未在北京設置辦事處，由於陸委會授權海基會處理兩岸事務，因此必須向在臺灣的海基會尋求協助。

## 18、19.為題組

某國總統 X 在任期未滿時突然病故，由副總統 Y 依照該國憲法繼任為總統。有別於生前受人民愛戴的總統 X，副總統 Y 行事作風頗受爭議。Y 繼任後面對強大國內反對聲浪，要求舉行總統補選，甚至發生大規模的示威抗議，以表達他們對由 Y 繼任的不滿。Y 就任後進行一連串的改革措施，但政績不佳始終未能獲得人民的支持，因此在持續大規模示威抗議壓力下，Y 最終被迫宣布下臺。

18. 分析副總統 Y 繼任成為該國總統的事實及其所引發的反應，下列敘述何者正確？
- (A)統治具有正當性也具有合法性                      (B)統治具有正當性但不具合法性  
(C)統治具有合法性但不具正當性                      (D)統治不具合法性也不具正當性

**答案** (C)

**命題出處** 第二冊：第一課 國家的形成與目的

**測驗目標** 統治正當性與合法性

**詳解** 正當性是指人民發自內心自願服從國家的法令；合法性是指國家依法統治，但是不討論該法令內容及制定過程，是否經過人民的同意；國家統治擁有合法性，不代表具有正當性，現代民主國家的政府依法組成，具有合法性，若政府施政無效率、不符合多數民意時，將失去正當性。副總統 Y 依照該國憲法繼任為總統，符合統治的合法性。但是 Y 繼任後面對人民以各種方式來表達對由 Y 繼任的不滿，甚至政績不佳未能獲得人民的支持，這是統治正當性不足的現象。

19. 總統 Y 宣布下臺的舉動，符合民主政治的何種基本原則？

(A)法治政治                      (B)責任政治                      (C)多數統治                      (D)政治平等

**答案** (B)

**命題出處** 第二冊：第二課 民主政治與憲政主義

**測驗目標** 民主政治的基本原則

**詳解** (A)法治政治是指公民與政府都守法，民主國家由民意代表以合法程序制定憲法及法律，政府機關必須依法施政，以保障人民權利。包括保障人權、依法行政、司法獨立。(B)責任政治是指在民主制度中，權責相符，執政者須對人民負責。當政府官員對人民負責，當決策錯誤或

違背民意時，政府官員必須向人民道歉或請辭下臺，負起政治責任，Y 政績不佳且不受民意擁戴而宣布辭職下臺，便是負起政治責任。(C)多數統治是指當人民對政策意見不一致時，政府應根據多數民意行事。民主國家採用有限多數統治原則，多數統治必須受到憲法的限制，以避免形成侵害少數權益的多數暴力，屬於民意政治。(D)政治平等是指每位公民都有平等參與政治決策與擔任公職的機會。透過公平公開的選舉，以及民眾的參與討論、發表意見，屬於民意政治。

20. 假設某國立大學 T 和網路公司 G 簽訂合作契約，將 T 大學所有教職員和學生的身分識別證件，全部改為可搭乘大眾運輸工具及儲值現金以便購物的記名式數位卡片。下列敘述何者正確？
- (A) 基於大學自治與校園管理需要，T 可自行決定製發身分識別證件的方式及儲存的個人資料
  - (B) T 為國立大學，應全力配合國家網路生活化政策，強制教職員學生使用數位身分識別證件
  - (C) 基於契約自由，T 可全面提供 G 全校教職員及學生的個人資料，供日後研發更多新式服務
  - (D) G 只能使用教職員及學生同意提供的個人資料，為 T 製作該校的記名數位式身分識別證件

**答案** (D)

**命題出處** 第一冊：第三課 人與人權

**測驗目標** 隱私權與個資法

**詳解** 國立大學 T 和網路公司 G 簽約，將教職員和學生的身分識別證件，改為可搭乘大眾運輸工具及儲值購物的記名式數位卡片。由於 G 是民間公司，若是擁有教職員和學生的個資，恐涉及隱私權益題，因此將牽涉到契約自由、隱私權、《個資法》等議題。(A)基於大學自治與校園管理需要，T 必須符合《個資法》規定，取得當事人同意，才可以決定製發身分識別證件的方式及儲存的個人資料。(B) T 為國立大學，理應全力配合國家網路生活化政策，但是不得強制教職員學生使用可搭乘大眾運輸工具及儲值現金以便購物的記名式數位身分識別證件，此將牽涉到個人隱私。(C)不論基於何種原因，T 應保護全校教職員及學生的個人資料，不可以全面提供給 G。(D) G 只能使用教職員及學生同意提供的個人資料，為 T 製作該校的記名數位式身分識別證件；經過當事人同意授權後的個資，可以合法使用。

21. 「行政命令」與「法律」的制定程序不同，位階也有異。以下關於「行政命令」與「法律」的敘述何者正確？

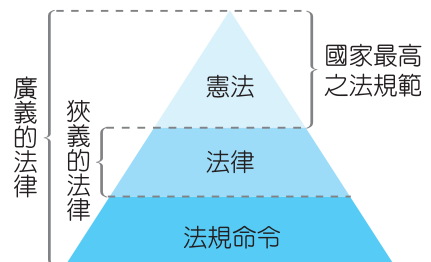
- (A) 行政機關具有制定行政命令的權力，不受立法機關的監督及干預
- (B) 與人民權利義務有關之事項，應由法律規範或至少有法律的授權
- (C) 立法院對所有的行政命令只能進行文字修正，不得變更實質內容
- (D) 為了追求立法效率，立法院應該完全授權行政機關制定行政命令

**答案** (B)

**命題出處** 第三冊：第三課 法律基本理念與架構

**測驗目標** 分辨行政命令與法律

**詳解** 行政命令是由行政機關基於法律授權或依其職權所訂定，目的在補充法律不足之處，並促使法律能夠具體執行。法律是由立法機關依法定程序所制定，規範國家機關組織的組成，以及人民的權利和義務。(A)行政機關具有制定行政命令的權力，但是必須受立法機關的監督及干預。(B)法律是《憲法》的具體落實，因此與人民權利義務有關之事項，應由法律規範或至少有法律的授權。(C)行政命令若違反法律規定，立法院得對其進行文字修正與變更實質內容。(D)行政機關制定行政命令時，不得違背法律的授權；因此立法院不可以為了追求立法效率，而完全授權行政機關制定行政命令。



22. 某國通訊傳播主管機關為了保護未成年人之身心健康，委託一民間團體監看各媒體和網路內容。某日該民間團體監看節目時，發現一新聞臺網站中關於某次性別平等遊行的報導，刊出抗議者上空裸露畫面，該團體隨即發出署名之信函要求該臺撤除網站中相關畫面，否則將此事件呈報主管機關，做為該臺換發執照的參考。該民間團體同時去函教育主管機關，要求應命各級學校封鎖該臺網站。根據上述情形，下列敘述何者正確？

- (A) 通訊傳播的主管機關，應自行執行職務，不可委託民間團體協助處理事務
- (B) 若主管機關因民間團體呈報的事件作出不換發執照的處分，該新聞臺可依此提出訴願
- (C) 教育主管機關本於管理各級學校的權限，應依文中團體的要求命各級學校封鎖該臺網站
- (D) 新聞臺網站基於媒體自律本不應報導有礙大眾觀感的遊行，文中團體的行為並未侵犯其新聞自由

**答案** (B)

**命題出處** 第一冊：第六課 媒體識讀、第二冊：第四課 政府的運作、第三冊：第五課 行政法與生活、第八課 紛爭解決機制

**測驗目標** NCC 監督媒體的職權

**詳解** 我國通訊傳播的主管機關為行政院國家通訊傳播委員會（簡稱通傳會、NCC）。(A)通訊傳播的主管機關，依法應該自行執行職務，但是現代國家講求效能政府與政府再造，常將業務委外化執行，故可以委託民間團體協助處理監看各媒體和網路內容事務。(B)若主管機關因民間團體呈報的事件作出不換發執照的處分，屬於行政處分，該新聞臺對此行政處分不服，可以提出訴願，若不服訴願結果，還可再提行政訴訟。(C)教育主管機關有管理各級學校的權限，但是擁有最後的決策權，因此應該審慎考慮文中該團體的要求，再依職權決定是否命各級學校封鎖該臺網站。(D)新聞臺網站基於媒體自律，可以新聞專業倫理決定是否報導有礙大眾觀感的遊行，文中團體的行為將會構成侵犯其新聞自由。

23. 高速公路主管機關宣布即日起全面採行 X 公司的電子收費系統，並規定所有車主必須在車上安裝 ecard，在行駛高速公路時才能透過該系統自動計費和繳費。消費者甲到某車商門市購車。車商基於與 X 公司的合作關係，即將甲用以購車的個人資料傳送給 X，X 隨即為甲設立且開通 ecard 帳戶，並由車商為車子貼上 ecard，但甲全程並未獲得車商告知。以下敘述何者正確？
- (A)車商和 X 都無權代理消費者甲決定是否貼上和使用 ecard  
 (B)車商如基於善意主動開通 ecard 帳戶，無須事先得到甲同意  
 (C)電子收費系統是國家重要政策，X 可依法強制與甲締結契約  
 (D)甲既然將個人資料交付車商，表示已同意車商代為貼上 ecard

**答案** (A)

**命題出處** 第一冊：第三課 人與人權、第三冊：第六課 民法與生活、選修上冊：第六課 私法自治的民法

**測驗目標** 政策執行與個人資料保護、契約自由的關係

**詳解** 電子收費系統的 ecard 政策，是國家的重要政策，必須透過各種政策順服的手段來讓效能提高，但是由於 ecard 是委託民間公司，基於個人資料與隱私權保護，申裝車主必須提供個資給民間公司，才能安裝 ecard。(A)車商和 X 都無權代理消費者甲決定是否貼上和使用 ecard，必須事先得到車主的授權與同意才能安裝。(B)在未事先得到車主甲同意的前提下，即使車商基於善意主動開通 ecard 帳戶，仍會侵犯車主的個人資料。(C)電子收費系統是國家重要政策，但是申裝 ecard 涉及個人隱私與

個人資料，因此 X 不可強制與甲締結契約，若國會通過相關法律來強制安裝，屬於侵犯個人資料的惡法。(D)甲將個人資料交付車商，僅同意購車使用並未授權同意車商代為貼上 ecard。

24. 警方根據路邊的監視錄影帶，查獲一群持刀隨機傷人的飆車族，其中甲男年僅十三歲，錄影帶顯示他也有動手砍人致重傷。請依據相關法律的規定，判斷下列敘述何者不正確？

- (A) 甲男有傷害人的行為，但不會受到《刑法》的制裁
- (B) 甲男無刑事責任，因此由警察處理，並非檢察官職權
- (C) 《刑法》禁止傷害人的行為，即使是十三歲少年的行為也一樣
- (D) 把傷害人的少年交付矯治機構進行感化教育，也屬於刑事手段的一種

**答案** (B)

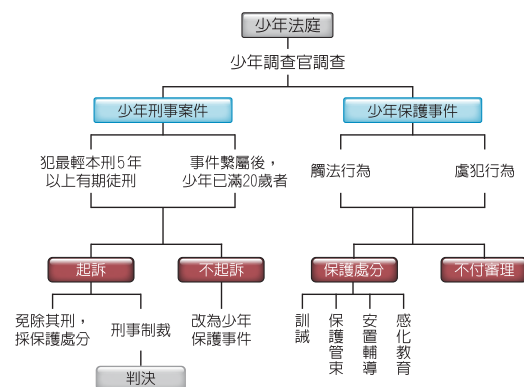
**命題出處** 選修上冊：第七課 現代刑法新趨勢

**測驗目標** 青少年犯罪的處理

**詳解** 《少年事件處理法》第 1-1 條：

「少年保護事件及少年刑事案件之處理，依本法之規定；本法未規定者，適用其他法律。」第 2 條：

「本法稱少年者，謂十二歲以上十八歲未滿之人。」因此 13 歲的甲男有動手砍人致重傷的事實，(A)甲男有傷害人的行為，將依《少年事件處理法》優先處理，並不會受到《刑法》的制裁。(B)甲男無刑事責任，因此由少年調查官調查後交由檢察官依職權處理。(C)《刑法》禁止傷害人的行為，13 歲少年的行為將觸犯《刑法》的行為，但將由《少年事件處理法》優先適用。(D)把傷害人的少年交付矯治機構進行感化教育，也屬於刑事手段中的保護處分。



25. 開放性肺結核，目前為行政院衛生福利部公告的法定傳染病，在必要的情形下，主管機關得要求病患在指定的治療機構中以隔離方式進行治療。對於曾與病患接觸之人，主管機關得進行檢驗，在必要的情形下，得要求留置於指定處所，與外界隔離。下列關於主管機關為避免肺結核擴大傳染而採取的相關措施，何者符合行政法一般原則？

- (A) 為使大眾知悉疫情並採取適當保護措施，應將病患的姓名地址公告周知
- (B) 為能夠迅速採取防治疫情的措施，即使無法律規定也可以進行強制隔離
- (C) 法律無法一一列舉何時應進行強制治療，須由主管機關依個別情形判斷
- (D) 將曾與病患接觸者強制隔離至病患治癒時，但予一定補償以彌補其損失

**答案** (C)**命題出處** 第三冊：第五課 行政法與生活**測驗目標** 行政法一般原則

**詳解** 行政法是《憲法》的具體實現，《憲法》第 23 條：「以上各條列舉之自由權利，除為防止妨礙他人自由、避免緊急危難、維持社會秩序，或增進公共利益所必要者外，不得以法律限制之。」(A)為使大眾知悉疫情並採取適當保護措施，可以採取很多種方法，將病患的姓名地址公告周知屬於侵犯個人隱私的作為，違反比例原則。(B)即使為了迅速採取防治疫情的措施，行政機關仍然應該依法行政，不得違法進行強制隔離。(C)法律無法一一列舉何時應進行強制治療，因此會授權給主管機關視個別情形依職權進行判斷。(D)依照比例原則，不能將曾與病患接觸者強制隔離至病患治癒，即使事後提供一定補償以彌補其損失，仍侵犯人身自由。

26. 假設國家早年曾將侏儒症的國民強迫收容於某療養機構，院民因被強制隔離而長期居住於院區內，日後政策改變，院民可自由離開，但院區已成為院民長期居住、保存生命記憶、維繫群體自然情感的社區。晚近時地方政府為興建快速道路，在未徵詢院民意見的情況下逕予施工，工程導致原有社區環境遭破壞並危及院舍安全，造成院民被迫接受政府其他安養而遷出。如院民要針對因道路工程計畫而被迫遷移進行抗爭，下列敘述何者正確？

- (A) 院民接受安養措施後仍具有人身自由，並無理由抗爭
- (B) 院民能住在院區是因為政府提供收容，不能主張有居住權
- (C) 政府已安排安養措施，院民不得行使公民不服從而走上街頭
- (D) 政府在程序上未保障院民參與的權利，迫使院民搬遷不符法治國原則

**答案** (D)**命題出處** 第一冊：第五課 公民社會的參與、第二冊：第二課 民主政治與憲政主義、第三冊：第四課 憲法與人權**測驗目標** 樂生安養院事件的發展

**詳解** 此題目改寫自樂生安養院事件，位於新莊的樂生安養院，被臺北捷運選定為新莊機廠而面臨拆遷命運，引發一連串的抗爭運動。(A)院民被強制隔離而長期居住於院區時，喪失人身自由；直到日後政策改變，院民可自由離開，才具有人身自由，面對院區遭強制拆遷，有理由可以進行抗爭。(B)院民被政府強制收容於院區，日後雖可自由離開，但院區已成為院民長期居住的社區，因此得主張其居住權。(C)政府雖然安排院民日後的安養措施，但是院民仍得行使公民不服從而走上街頭

抗爭。(D)政府實施任何政策時，在政策規劃階段必須提供院民參與的權利，以符合正當法定程序；因此若未讓院民參與政策過程，而下令迫使院民搬遷，將不符法治國的依法行政原則。

27. 司法院大法官作出釋字第 365 號解釋，針對《民法》第 1089 條父母對於未成年子女權利行使不一致時，由父行使之規定，認為與《憲法》第 7 條人民無分男女在法律上一律平等，及《憲法增修條文》相關消除性別歧視之意旨不符，應予以檢討修正。請依據上文以及我國釋憲制度，判斷下列敘述何者正確？
- (A)此號解釋可能是由人民連署向司法院大法官聲請而作成
  - (B)我國大法官採取任期交錯的制度，故屬於分散審查的型態
  - (C)此號解釋的效力只對個案有效，在其他案件中，《民法》第 1089 條仍可適用
  - (D)《民法》第 1059 條修訂為「子女的姓氏應由父母雙方書面約定之」符合此解釋的意旨

**答案** (D)

**命題出處** 第三冊：第六課 民法與生活、選修上冊：第五課 憲法與釋憲制度

**測驗目標** 我國釋憲制度與民法的父權條款

**詳解** 我國釋憲由大法官受理來自人民、中央或地方機關、立法委員、各級法院法官聲請案後，以大法官會議作成釋憲案，屬於集中式審查、抽象審查，審查結果為一般效力，但得溯及既往於釋憲當事人的個案。

(A)根據司法院釋字第 365 號解釋文，此號解釋由立法委員聲請、三位民眾依法取得確定終局裁判後分別提出聲請；依《司法院大法官審理案件法》第 5 條：「有左列情形之一者，得聲請解釋憲法：一、中央或地方機關，於其行使職權，適用憲法發生疑義，或因行使職權與其他機關之職權，發生適用憲法之爭議，或適用法律與命令發生有牴觸憲法之疑義者。二、人民、法人或政黨於其憲法上所保障之權利，遭受不法侵害，經依法定程序提起訴訟，對於確定終局裁判所適用之法律或命令發生有牴觸憲法之疑義者。三、依立法委員現有總額三分之一以上之聲請，就其行使職權，適用憲法發生疑義，或適用法律發生有牴觸憲法之疑義者。最高法院或行政法院就其受理之案件，對所適用之法律或命令，確信有牴觸憲法之疑義時，得以裁定停止訴訟程序，聲請大法官解釋。聲請解釋憲法不合前二項規定者，應不受理。」(B)依《憲法增修條文》第 5 條第 2、3 項：「司法院大法官任期八年，不分屆次，個別計算，並不得連任。但並為院長、副院長之大法官，不受任期之保障。中華民國九十二年總統提名之大法官，其中八位大法官，含院長、副院長，任期四年，其餘大法官任期為八年，不適用前項任期之規定。」因此大法官採取任期交錯的制度。由大法



官會議專責行使解釋憲法權，屬於集中式審查。分散式審查是指所有法院都擁有危險審查權的制度，而我國目前僅授予各級法院有聲請釋憲的資格。(C)我國釋憲結果採取一般效力，因此釋字第 365 號解釋的效力，將拘束政府與所有人民，但對聲請釋憲的人民具備溯及既往之效力。(D)《民法》第 1059 條修訂為「子女的姓氏應由父母雙方書面約定之」符合此解釋的男女平權的意旨。

### 28、29. 為題組

嘉明今年十六歲，是一名同性戀，他父親因此聲明斷絕父子關係。最近，嘉明的父親車禍過世，留下三千萬元債務和一棟登記在父親本人名下，價值五百萬元的房子。嘉明的父母不曾就夫妻財產制有過約定。現在，嘉明和母親擔心父親生前的債權人來向他們討債。

28. 關於上述嘉明和他母親的繼承問題，下列敘述何者正確？

- (A) 嘉明和母親都不必繼承嘉明父親所留下的全部債務
- (B) 嘉明父親生前的債權人可依法強制嘉明清償全部債務
- (C) 嘉明如果沒有做限定繼承登記，就要清償父親的全部債務
- (D) 嘉明的母親如果沒有拋棄繼承，就要清償父親的全部債務

**答案** (A)

**命題出處** 第三冊：第六課 民法與生活

**測驗目標** 《民法》的繼承制度

**詳解** 《民法》第 1005 條：「夫妻未以契約訂立夫妻財產制者，除本法另有規定外，以法定財產制，為其夫妻財產制。」第 1148 條：「繼承人自繼承開始時，除本法另有規定外，承受被繼承人財產上之一切權利、義務。但權利、義務專屬於被繼承人本身者，不在此限。繼承人對於被繼承人之債務，以因繼承所得遺產為限，負清償責任。」顯示我國對夫妻財產採法定財產制、繼承採限定繼承制。嘉明的父親聲明與他斷絕父子關係，並不具法律效力。嘉明和母親若未辦理拋棄繼承，就必須以限定繼承方式來共同繼承父親所留下來的遺產與債務，但是依法「繼承人對於被繼承人之債務，以因繼承所得遺產為限，負清償責任。」不必再拿出自己的錢來清償債務。(A) 嘉明和母親都不必繼承嘉明父親所留下的全部債務，只要將繼承所得遺產拿來清償債務即可。(B) 嘉明父親生前的債權人不得強制嘉明清償全部債務，只能要求嘉明拿所繼承的遺產來清償債務。(C) 限定繼承為法定繼承方式，不必辦理登記。(D) 嘉明的母親即使沒有辦理拋棄繼承，仍然只要拿所繼承的遺產來清償父親的債務即可。

29. 關於上述嘉明一家人的身分關係，下列敘述何者正確？

- (A) 因為嘉明父親死亡，嘉明父母間的婚姻關係即立即消滅
- (B) 在嘉明的父親死亡前，嘉明和父親間的父子關係已經消滅
- (C) 嘉明父母未約定夫妻財產制，因此婚姻關係中的財產原則上為夫的財產
- (D) 嘉明的同性戀身分不符合《民法》中「家」的核心價值，不應為家的成員

**答案** (A)

**命題出處** 第三冊：第六課 民法與生活

**測驗目標** 《民法·親屬編》的婚姻、父母子女

**詳解** (A) 嘉明父親死亡後，嘉明父母間的婚姻關係即立即消滅，嘉明母親恢復單身身分。(B) 嘉明父親聲明斷絕父子關係，無法律效力，嘉明和父親間的父子關係不變。(C) 嘉明父母未特別約定夫妻財產制，將依法採取法定財產制，因此婚姻關係中的財產原則上為夫妻的共同財產。(D) 嘉明雖為同性戀身分，但依《民法》第 1122 條：「稱家者，謂以永久共同生活為目的而同居之親屬團體。」仍為家的成員。

30. 我國國營事業的經營績效屢受社會質疑，因此「民營化」經常為解決國營事業經營績效不彰的手段。下列何種現象可藉由國營事業民營化而獲得解決？

- (A) 大型財團把持重要民生供給問題
- (B) 偏遠地區的服務品質下降問題
- (C) 政府長期稅收不足造成的赤字問題
- (D) 國營事業人事成本過高問題

**答案** (D)

**命題出處** 第二冊：第四課 政府的運作、第四冊：第六課 公共財與租稅

**測驗目標** 國營事業民營化

**詳解** 我國早期基於避免私人獨占、事業資金龐大等因素，因此由政府經營多數的公營事業，近年來因為面臨經濟自由化轉型、公營事業效率不彰、冗員太多與虧損等因素，於是致力於推動公營事業民營化，以協助虧損事業突破經營困境，並落實公股股權管理。(A) 我國目前將水電交通等重要民生供給，由公營事業負責，因此避免大型財團把持的問題。(B) 國營事業虧損的重要因素之一，在於必須配合政府政策提供偏遠地區服務，但是國營事業民營化後，基於成本利潤考量，偏遠地區的服務品質恐會產生下降問題。(C) 政府長期稅收不足造成的赤字問題，常藉公營事業的利潤來補救，當公營事業民營化後，政府收入將短收，財政赤字恐更加嚴重。(D) 國營事業常發生冗員過多、人事成本過高的問題，藉由民營化後的調整組織，轉虧為盈的機會大增。

31. 以共產主義或社會主義為基礎的經濟體系，在進行經濟改革時，通常會採用「雙軌」的模式實施漸進式的開放策略。下列何者符合上述模式的概念？
- (A)中央政府下放權力給地方政府 (B)市場經濟與計畫經濟同時並存  
(C)出口貿易與進口貿易並重的政策 (D)平均每人 GDP 與整體經濟成長並重

**答案** (B)

**命題出處** 第四冊：第一課 經濟學基本概念、選修下冊：第四課 中國政治與經濟

**測驗目標** 社會主義之經濟體系其經濟改革發展模式

**詳解** 共產主義或社會主義為基礎的經濟體系，在進行經濟改革時，會建立社會主義經濟制度，整體改革的方向是從計畫經濟逐漸轉向市場經濟，因此採取計畫經濟與市場經濟並存的雙軌模式。以中國自 1978 年開始的農村經濟改革、城市經濟改革、加入 WTO 之後的經濟改革，都可以見到計畫經濟與市場經濟並存的雙軌模式。

32. 請問下列何者最接近「誠實納稅，情操可貴；國家建設，全民受惠。」這則租稅宣導標語所要傳達的概念？
- (A)國家建設是政府的工作，誠實納稅會傷害民眾荷包，只好利用情操來號召  
(B)政府預算愈高，愈能僱用更多稅務人員嚴查逃漏稅，對納稅民眾有所交代  
(C)國家建設帶給民眾許多好處，但國庫所需財源要靠納稅人誠實納稅才能充實  
(D)全民期待政府運作能夠精簡而有效率，所以財政部提倡誠實的美德做為表率

**答案** (C)

**命題出處** 第四冊：第六課 公共財與租稅

**測驗目標** 租稅與政府收入

**詳解** 課稅向來是政府收入的主要來源，以我國為例，約占 70 % 以上。因此人民若是能誠實納稅，有助充實國庫，國家能有充足的經費從事國家建設，提供更多公共財，以滿足人民的需求。

33. 經濟成長率為兩期之間的國內生產毛額變化幅度，而平均每人國內生產毛額則是將國內生產毛額除以該國人口數。若人口不變時，請問以下有關敘述何者錯誤？
- (A)若一國平均每人國內生產毛額較去年高，則該國國內生產毛額也必然較去年高  
(B)若一國經濟成長率較去年高，則該國平均每人國內生產毛額也必然較去年高  
(C)平均每人國內生產毛額較國內生產毛額更能夠反映一國國民的經濟福祉  
(D)平均國內生產毛額可以同時代表一國所得分配的平均程度

**答案** (D)

**命題出處** 第四冊：第四課 永續發展的經濟課題

**測驗目標** 經濟成長率與國內生產毛額的關聯性

**詳解** 經濟成長率是指 GDP 的年成長率。t 年的經濟成長率 =

$$\left[ \frac{\text{GDP}_t - \text{GDP}_{t-1}}{\text{GDP}_{t-1}} \right] \times 100\% ; \text{ 平均每人 GDP} = \frac{\text{GDP}}{\text{當期總人口}}$$

(A) 在假設人口不變的前提下，若一國平均每人國內生產毛額較去年高，表示該國國內生產毛額比去年高。(B) 若一國經濟成長率較去年高，表示今年的 GDP 較高，在人口不變的前提下，自然該國平均每人國內生產毛額也比去年高。(C) 平均每人國內生產毛額是有計算該國人口數後得到的經濟數據，比國內生產毛額更能呈現一國整體經濟狀態的數字，當然更能夠反映一國國民的經濟福祉。(D) 平均國內生產毛額只能反映平均數字，並無法真實呈現一國所得分配的平均程度。

34. 欣平昨天在鄰近的電子零售店看上一臺 MP3，定價是 2,000 元；今天他又在往返路程一小時的大型量販店型錄上，得知同款產品特價 1,880 元；但欣平決定在零售店購買該款 MP3。下列何者可以解釋欣平行為？
- (A) 欣平往返量販店的機會成本低於 120 元
  - (B) 欣平認為一小時的時間價值高於 120 元
  - (C) 量販店的售後保固價值高於 120 元
  - (D) 欣平在兩家店消費的消費者剩餘差異低於 120 元

**答案** (B)

**命題出處** 第四冊：第一課 經濟學基本概念、第二課 市場機能

**測驗目標** 機會成本與消費者剩餘

**詳解** 往返大型量販店的一小時路程，屬於交易成本。(A) 欣平往返量販店必須額外付出一小時路程，因此他覺得此一小時路程代價高於產品價差的 120 元，因此欣平往返量販店的機會成本高於 120 元。(C) 題幹並未提到量販店的售後保固價值，因此無法考慮。(D) 欣平在兩家店消費的消費者剩餘差異應為 120 元 + 往返大型量販店的一小時路程。

35. 2011 年 9 月，美國民眾發起「占領活動」，此運動基本訴求是對於政治腐敗的抗議、以及大商業公司和最富有的 1% 的富人在政策制定上享有的特權的反感。請問此「占領活動」表達了對下列何種經濟問題的抗議？
- (A) 財政赤字擴大
  - (B) 所得分配嚴重不均
  - (C) 全球化貿易體系失衡
  - (D) 政府干預導致經濟衰退

**答案** (B)**命題出處** 第一冊：第五課 公民社會的參與、第四冊：第四課 永續發展的經濟課題**測驗目標** 社會運動與所得分配不公

**詳解** 2011年9月17日示威者藉由占領紐約金融中心華爾街，活動的目標是要持續占領紐約市金融中心區的華爾街，藉以反抗由於國際權威集團的貪婪，使社會不公平的現象普遍存在，反對資本垂簾，寡頭聽政，以及國際權威集團在全球經濟危機中對法律和政治的負面影響。民眾試圖通過占領該地以實現「儘可能達到我們的要求」之目的，具體要求在運動中逐漸產生。示威者主要是抗議大公司與富人嚴重干預政府在政策上的制定，進而造成所得分配嚴重不均。

## 36、37. 為題組

表二

2013年第一季全球智慧型手機約銷售2億1,000萬支，同時期臺灣的智慧型手機銷售量約190萬支。假設在貿易開放前，臺灣智慧型手機市場的需求量與供給量關係如表二。

價格 (元/支)	需求量 (支/月)	供給量 (支/月)
20,000	60萬	78萬
19,000	66萬	66萬
18,000	72萬	54萬
17,000	78萬	48萬

36. 假設智慧型手機的品質均相同，請問在國際市場上，當智慧型手機價格高於多少元時，臺灣會出口智慧型手機？

- (A) 20,000元      (B) 19,000元      (C) 18,000元      (D) 17,000元

**答案** (B)**命題出處** 第四冊：第三課 全球化與地球村**測驗目標** 國際貿易的進出口

**詳解** 當智慧型手機的國外價格高於19,000(元/支)時，臺灣的國內市場將產生供過於求現象，因此會在套利的誘因下，將多餘的供給量出口到國外。

價格 (支/月)	需求量 (支/月)	供給量 (支/月)	供需狀況
20,000	60萬	78萬	供過於求
19,000	66萬	66萬	供需平衡
18,000	72萬	54萬	供不應求
17,000	78萬	48萬	供不應求

37. 若臺灣手機廠商完全無法影響市場價格，根據題幹與表二，則下列敘述何者正確？

- (A) 當國際價格為 20,000 元時，開放貿易將使臺灣的消費者剩餘提升
- (B) 只有在國際市場價格高於 19,000 元時，開放貿易才能提升臺灣的經濟福祉
- (C) 當國際價格為 17,000 元時，政府可透過課徵進口關稅的保護政策來提高臺灣的經濟福祉
- (D) 若某國以 18,000 元的價格無限量供應手機至國際市場，開放貿易將使臺灣的經濟福祉上升

**答案** (D)

**命題出處** 第四冊：第三課 全球化與地球村

**測驗目標** 國際貿易與經濟福祉

**詳解** 若臺灣手機廠商完全無法影響市場價格，國內市場的價格將完全受到國際價格的宰制。(A) 當國際價格為 20,000 元時，開放貿易將使臺灣手機外銷，因此生產者剩餘將提升。(B) 不管國際市場的價格為多少，臺灣可以隨國際市場價格的高低而成為手機的進口國或出口國，只要透過國際貿易，都會產生貿易利得，提升臺灣的經濟福祉。(C) 自由的國際貿易，可以為貿易雙方增加貿易利得；但是若政府進行干預時（包括課徵進口關稅的保護政策），將會造成經濟福祉的下降。(D) 若某國以 18,000 元的價格無限量供應手機至國際市場，只要是開放的國際貿易，都會使貿易雙方的經濟福祉增加，因此臺灣的經濟福祉也會隨之上升。

38. 16 世紀時，荷蘭的園藝學家培育出橘色的胡蘿蔔，以向荷蘭皇室奧蘭治家族致敬。該品種後來所向披靡，並成為胡蘿蔔的主流品種，原始的紫色品種反而較難被消費者接受。下列敘述何者可以說明前述現象？

- (A) 橘色胡蘿蔔的市場供需失衡
- (B) 政府干預導致胡蘿蔔市場失靈
- (C) 生產者對於紫色胡蘿蔔的供給減少
- (D) 消費者對於紫色胡蘿蔔的需求減少

**答案** (D)

**命題出處** 第四冊：第二課 市場機能

**測驗目標** 消費者喜好對需求的影響

**詳解** 由於消費者喜歡橘色的胡蘿蔔，因此會造成對橘色胡蘿蔔的需求增加；橘色胡蘿蔔與紫色胡蘿蔔互為需求上的替代品，因此當消費者喜歡橘色胡蘿蔔時，對紫色胡蘿蔔的需求將會減少。(A) 橘色胡蘿蔔的市場會因為消費者需求增加，供給會隨之增加，進而達成供需平衡。(B) 並未看到政府有干預政策，進而導致胡蘿蔔市場失靈的現象。(C) 目前

僅見到消費者對紫色胡蘿蔔的需求減少，可能進而導致日後生產者對於紫色胡蘿蔔的供給減少。

39. 某日股市開盤時，雖然電子類股的股價全面上漲，但營建類股的股價卻皆下跌，而其他不同類股也漲跌互見。請問最有可能造成前述類股行情變動的因素為何？

- (A)政府開徵證券交易稅 (B)全球性的經濟大恐慌  
(C)產業績效表現的差異 (D)央行採寬鬆貨幣政策

**答案** (C)

**命題出處** 選修下冊：第七課 認識股票與股票市場

**測驗目標** 股票各類股漲跌的原因

**詳解** 股市開盤後，發生電子類股的股價全面上漲，營建類股下跌，其他不同類股也漲跌互見，顯見是因為各產業績效表現不一，才造成各類股的股價漲跌互見的現象。(A)政府開徵證券交易稅，投資者將會減少持股進而賣出股票或不買進股票，造成股價下滑。(B)全球性的經濟大恐慌，將造成股市全面應聲下跌。(D)央行採寬鬆貨幣政策，資金將回流市場，股市將湧入資金，造成各類股買進增加而股價全面翻紅。

## 二、多選題 (占 22 分)

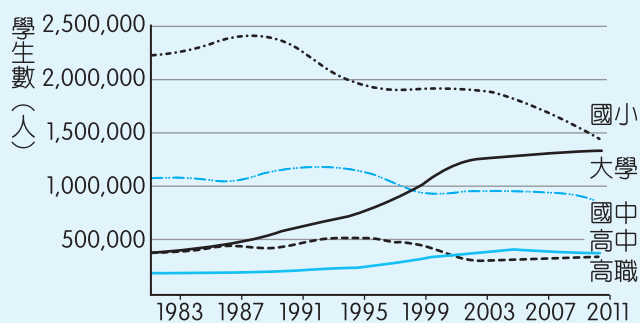
說明：第 40 題至第 50 題，每題有 5 個選項，其中至少有一個是正確的選項，請將正確選項畫記在答案卡之「選擇題答案區」。各題之選項獨立判定，所有選項均答對者，得 2 分；答錯 1 個選項者，得 1.2 分；答錯 2 個選項者，得 0.4 分；答錯多於 2 個選項或所有選項均未作答者，該題以零分計算。

### 40、41 為題組

教育體制的發展和人口變遷息息相關，臺灣過去三十年來各級學校學生人數變化如圖一所示，請回答以下相關問題。

40. 依據圖一所顯示的資訊，請問下列有關臺灣人與教育現象的相關敘述何者正確？

- (A)臺灣人口出現了高齡化的趨勢  
(B)臺灣人口出現了少子化的趨勢  
(C)因為國小就學人數下降，高中就學人數上升  
(D)高中職學生人數的相對變化，顯示職業教育愈來愈受社會的重視  
(E)國小就學人數如果持續下降，數年後將導致大學入學人數亦跟隨下降



圖一

**答案** (B)(E)

**命題出處** 選修上冊：第二課 社會流動

**測驗目標** 臺灣人口與教育現象的相關性

**詳解** (B)國小與國中就學人數持續減少，顯示少子化現象；大學就學人數增加，顯示高等教育產生普及化現象。(C)國小就學人數下降，與高中就學人數上升並無直接關係。(D)高中就學人數超越高職，顯示技職教育沒落。(E)現階段國小就學人數將可能會影響數年後的大學就學人數，兩者呈現正相關的變化。

41. 過去三十年來我國大學畢業生增加達 3.6 倍，這種事實導致哪些社會現象？

- (A)平均教育程度提升 (B)整體人力資本增加  
 (C)失業率將逐年下降 (D)勞動參與率將逐年提高  
 (E)大學文憑能提供個人的垂直接流動效益將遞增

**答案** (A)(B)

**命題出處** 第四冊：第四課 永續發展的經濟課題、選修上冊：第二課 社會流動、第四課 勞動的意義與參與、選修下冊：第八課 物價與失業

**測驗目標** 大學畢業生增加對社會現象的影響

**詳解** (A)大學畢業生增加達 3.6 倍將有助於提高我國的平均教育程度。(B)平均教育程度提高，將有助人力資本在「質」方面的增加。(C)由於延長就學期限，減少畢業即失業的現象（摩擦性失業），因此勞動市場的人口減少，失業者減少更多，有助於短期失業率的下降，但是學生畢竟會離開學校投入職場，因此對長期失業率的下降並無直接關係。失業率 =  $\frac{\text{失業者}}{\text{勞動力（就業者+失業者）}} \times 100\%$ 。(D)由於延長就學期限，因此勞動市場人口減少，15 歲以上民間人口不變，勞動參與率將逐年下降。勞動參與率 =  $\frac{\text{就業人口+失業人口}}{\text{15 歲以上民間人口}} \times 100\%$ 。(E)隨著大學文憑逐年增加，其產生的就業優勢與效益將減少，因此想藉由大學學歷取得較好工作機會與收入，將會減少許多，故大學文憑能提供個人的垂直接流動效益將遞減。



42. 資本主義社會的媒體常由財團以營利的方式經營，但社會大眾對於媒體應以專業角色報導公共利益則有高度期待。下列報導內容與公共利益的關聯性，何者敘述正確？
- (A)揭發名人婚外情，藉以表彰婚姻價值，落實效益主義的理念
  - (B)邀請意見領袖探討十二年國教制度的優缺點，凝聚社會共識
  - (C)揭露上市公司苛扣勞工薪資內幕，使股市重挫，但彰顯了社會正義
  - (D)收費刊登特定政治人物任內的政績，提供民眾參與公共事務的資訊
  - (E)揭露知名食品企業使用不實原料，引發社會不安，卻促使政府修法

**答案** (B)(C)(E)

**命題出處** 第一冊：第四課 公共利益、第六課 媒體識讀

**測驗目標** 商業媒體報導內容與公共利益的關聯性

**詳解** 公共利益是指符合社會上大多數人的利益，也就是不特定社會大眾所持有的正面價值狀態，有別於個人或私人利益。(A)揭發名人婚外情不是公共利益，更與表彰婚姻價值背道而馳，因此與效益主義無關。(B)12年國教涉及到教育以及人力資本等公共利益，藉由意見領袖的探討，有助凝聚社會共識，增進公共利益。(C)保障勞動工資屬於公共利益的範疇，因此揭露後雖造成股市的短期重挫，但彰顯社會正義，有助公共利益的實現。(D)商業電視臺雖以營利為目的，但是仍應基於事實而進行新聞報導；對於收費刊登特定政治人物任內的政績，若是以廣告方式刊登，則屬於合法行徑；若是以置入性行銷方式來報導特定政治人物的政績，則易產生偏頗而誤導閱聽人，將不是提供民眾參與公共事務的資訊。(E)揭露知名食品企業使用不實原料，為社會大眾食安把關，雖然在短期內引發社會的不安，卻促使政府修法來保障食安，因此是促進公共利益的作為。

43. 甲和乙是大學同班同學，甲在畢業後順利考取公務員，乙出國留學回來後在大學教書；十五年後，甲升任司長，乙受行政院院長邀請出任部長。就兩人在政府部門的任職情形，下列何者正確？
- (A)甲主要是負責政策制定，乙主要是負責政策執行
  - (B)甲有強制退休年齡的限制，乙無特定退休年齡的限制
  - (C)甲的職位有任用資格的限制，乙的職位較無任用資格的限制
  - (D)甲必須為政策成敗負政治責任，乙必須為用人不當負行政責任
  - (E)甲的升遷可依公務人員考績制度，乙的升遷則不適用公務人員考績制度

**答案** (B)(C)(E)

**命題出處** 第二冊：第四課 政府的運作

**測驗目標** 政務官與事務官的差別

**詳解** 甲考取公務員並升任司長，是事務官；乙受行政院院長邀請出任部長，是政務官。(A)甲主要是負責政策執行，乙主要是負責政策制定。(B)甲 65 歲時必須屆齡退休，有強制退休年齡的限制；乙則無特定退休年齡的限制。(C)甲的職位有任用資格的限制，必須通過國家考試；乙的職位較無任用資格的限制，由執政者任命。(D)乙必須為政策成敗負政治責任，且若是用人不當，也須負政治責任。(E)甲的升遷可依公務人員考績制度；乙沒有升遷制度，同時也不適用公務人員考績制度。

	政務官	常任文官（事務官）
定義	政府決策的決定者	負責執行政策者
任用資格	沒有任用資格限制，由執政者任命	經國家考試及格取得任用資格
職權	負責政策的決定與監督	負責執行政策
保障制度	未設保障，須隨政黨進退，但我國有退職金給予	依法任用，不得任意將其免職，非依法不得懲戒或資遣
懲戒方式	撤職、申誡	撤職、休職、降級、減俸、記過、申誡
責任	政治責任、法律責任	行政責任、法律責任
例如	行政院之各部會首長、政務次長	常務次長、處（司）長、科（組）長、科（組）員

44. 某國大選結束後，左派社會主義政黨大獲全勝。該政黨領袖在擔任總理後，大規模推動各種改革以落實社會主義。下列何者會是該總理所推動的政策？
- (A)提高綜合所得稅率 (B)縮減社會福利支出  
 (C)提高失業救濟津貼 (D)加速國營事業民營化的進程  
 (E)放寬聘僱外籍工作者的限制

**答案** (A)(C)

**命題出處** 選修下冊：第三課 世界主要政治意識型態

**測驗目標** 社會主義的特徵

**詳解** 社會主義的共同特點包括重視平等、重視經濟生活安全、主張經濟管制、強調政治解放。(A)政府為促進經濟平等，將提高綜合所得稅率。(B)增加社會福利支出，為弱勢群體提供實質保障。(C)提高失業救濟津貼，藉以保障經濟生活安全。(D)強調國營事業的重要性，減緩民營化的進程。(E)保障國民的經濟生活與就業機會，因此加強對聘僱外籍工作者的限制。

45. 法國政府體制因同時具備內閣制與總統制的特徵而被稱為「混合制」。下列關於其體制的敘述何者正確？

- (A)法國總統沒有實權，具有內閣制特徵
- (B)法國總理可以解散國會，具有內閣制特徵
- (C)法國總統由人民直接選舉產生，具有總統制特徵
- (D)法國國會可以對內閣提不信任案，具有內閣制特徵
- (E)法國總統通常任命國會多數黨的領袖為總理，具有總統制特徵

**答案** (C)(D)

**命題出處** 第二冊：第三課 政府的體制

**測驗目標** 法國混合制的政府體制特徵

**詳解** (A)法國總統為實權國家元首，此為總統制特徵。(B)法國總統（不是總理）擁有主動解散國會權，具有內閣制特徵。(C)法國總統為國家元首由人民直接選舉產生，具有總統制特徵；內閣制的國家元首採世襲或國會間接選舉產生。(E)法國總統任命國會多數黨領袖為總理的憲政慣例，此為內閣制特徵。

46. 近年來國際間愈來愈重視「犯罪被害人保護」制度，強調對被害人及其家屬的程序保障、身心創傷的彌補、平復、生活重建，以及與加害人間的關係修復。我國也有《犯罪被害人保護法》，並在性侵害、家庭暴力、人口販運等防制法律中加入被害人保護機制，近年也開始推行修復被害人與加害人關係的新措施。請問下列何者符合上述被害人保護制度的精神？

- (A)落實死刑的執行
- (B)讓加害人負起責任
- (C)給予被害人金錢補償
- (D)促成被害人與加害人的對話
- (E)將執行刑罰的權力交給被害人

**答案** (B)(C)(D)

**命題出處** 第三冊：第八課 紛爭解決機制

**測驗目標** 被害人保護制度的精神

**詳解** 《犯罪被害人保護法》第 1 條：「為保護因犯罪行為被害而死亡者之遺屬、受重傷者及性侵害犯罪行為被害人，以保障人民權益，促進社會安全，特制定本法。」我國目前透過犯罪被害人保護協會以安置收容、醫療服務、法律協助、申請補償、社會救助、調查協助、安全保護、心理輔導、生活重建、信託管理、緊急資助來落實犯罪被害人的保護。(A)落實死刑的執行，是國家公權力的行使。(B)讓加害人負起責任，是應報理論的實現，有助撫慰被害人的心靈，因此符合被害人保護制度的精神。(D)促成被害人與加害人的對話，是最新的被害人保護發展趨勢，藉以紓緩彼此的仇恨與對立，獲得心靈的解放。(E)執行刑罰的權力屬於公權力，不宜交給被害人。

47. 面對少子化衝擊，許多縣市紛紛推出「生育津貼」獎勵生育，而某縣市「生育津貼」的發放則以「合法婚姻關係」的存在為限，此規定引發了歧視的批評。如果從平等權的角度判斷，下列敘述何者正確？
- (A)所有婦女應享有同等的福利資源，不能以有無結婚做為差別待遇的理由
  - (B)社會資源應有效運用，因此生育津貼只發給經濟弱勢的未婚生子婦女
  - (C)鼓勵合法婚姻可促進性別平等，此規範的訂定有助於追求實質正義
  - (D)該縣市政府只發放合法婚姻生育津貼，符合「合理的差別待遇」
  - (E)生育津貼之主要目的應在鼓勵生育，與生育者是否已婚無關

**答案** (A)(E)

**命題出處** 第三冊：第四課 憲法與人權

**測驗目標** 合法婚姻關係才能請領生育津貼的平等權探討

**詳解** 平等權是指人民在法律上享有同等的權利和義務，無論男女、宗教、種族、階級、黨派在法律上一律平等，包括形式平等與實質平等。國家基於保護人民的實質平等，會透過優惠性差別待遇方式來提供弱勢優惠條件，以提升其能力，從而使弱勢族群享有與一般人相同的發展機會。(A)所有婦女應享有同等的福利資源，不能以有無結婚做為差別待遇的理由，屬於形式平等的實現，同時避免對未婚者的歧視。(B)社會資源理應有效運用，但是生育津貼若只發給經濟弱勢的未婚生子婦女，對經濟弱勢的已婚生子婦女將產生不公平現象。(C)鼓勵合法婚姻與促進性別平等無直接關係，此規範的訂定無助於追求實質正義。(D)該縣市政府只發放合法婚姻生育津貼，不符合「合理的差別待遇」，形成對未擁有合法婚姻者的歧視。

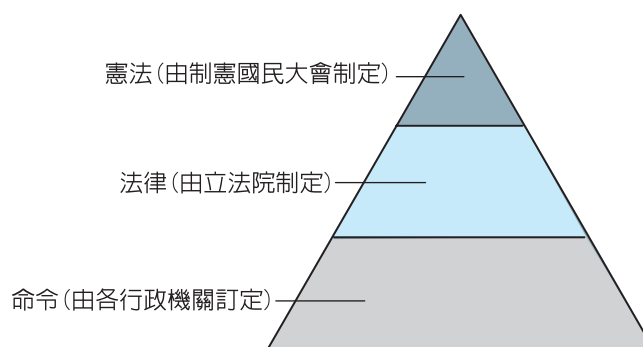
48. 立法院修正《消防法》，規定燃放天燈須事先申請許可，未經許可者應受處罰。隔日，報上即出現一則新聞：「新北市政府表示，為免天燈產業受影響，將制定自治條例，讓遊客平時無須申請也可放天燈。」請問新北市政府制定自治條例時，應注意不得違反下列哪些規範？
- (A)立法院修正通過的《消防法》
  - (B)內政部制定的《消防法施行細則》
  - (C)新北市政府以往作成的處罰決定
  - (D)臺北市政府制定的《產業發展自治條例》
  - (E)天燈業者彼此間簽訂的安全自治公約

**答案** (A)(B)

**命題出處** 第三冊：第三課 法律基本理念與架構

**測驗目標** 法位階的概念

**詳解** 法律秩序是一種由不同層次規範所構成的體系，依據各種不同層次法規範的效力高低、適用範圍大小，構成一組金字塔型的法規範位階體系。下級法規範之權威乃是來自於上級法規範，憲法為國家最



高法規範，其次為立法機關制定的法律，再其次為行政機關依法律授權所訂定的法規命令，地方自治法規的效力在中央法規之下，上級地方自治法規的效力又高於下級地方自治法規。(A)立法院修正通過的《消防法》為法律位階，新北市政府自治條例不得違反。(B)內政部制定的《消防法施行細則》為命令位階，新北市政府自治條例不得違反。(C)新北市政府以往作成的處罰決定，屬於行政處分，新北市政府制定自治條例時可以列為考量。(D)臺北市政府制定的《產業發展自治條例》與新北市政府制定自治條例屬於同一法位階，兩者之間為平行自治機關。(E)天燈業者彼此間簽訂的安全自治公約，屬於私人契約，新北市政府制定自治條例時不受限此契約。

49. 某甲因婚期將至，於是親自到家具行選購多套家具，商定送貨日期並完成付款後就離去，但隔日家具送達後，某甲心生後悔，於是以「猶豫期」的規定，向店家要求退貨，但店家拒絕。請依我國相關法律的規定，分析下列敘述何者正確？
- (A)此買賣消費行為，適用《消費者保護法》的規定，因此有猶豫期的保障  
 (B)店家拒絕退貨的行為，對消費者顯失公平，違反《消費者保護法》的規定  
 (C)某甲的家具是在家具行購買，因此不適用《消費者保護法》的猶豫期保障  
 (D)此消費行為不屬《消費者保護法》中定型化契約的規範，店家可拒絕退貨  
 (E)店家應基於《消費者保護法》中「無過失責任主義」的精神同意某甲退貨

**答案** (C)(D)

**命題出處** 第三冊：第六課 民法與生活、選修上冊：第六課 私法自治的民法

**測驗目標** 《消費者保護法》

**詳解** 《消費者保護法》第 19 條第 1 項：「郵購或訪問買賣之消費者，對所收受之商品不願買受時，得於收受商品後七日內，退回商品或以書面通知企業經營者解除買賣契約，無須說明理由及負擔任何費用或價款。」(A)此買賣消費行為不是特種買賣行為，因此不適用《消費者保

護法》的規定，沒有猶豫期的保障。(B)由於家具並無瑕疵，因此店家依《民法》規定得以拒絕退貨，沒有對消費者有顯失公平之事實，故未違反《消費者保護法》的規定。(C)某甲的家具是在家具行購買，不屬於特種買賣，因此不適用《消費者保護法》的猶豫期保障。(D)此消費行為是消費者現場選購，雙方同意後成交，不屬《消費者保護法》中定型化契約的規範，店家基於《民法》的買賣規定，在家具無瑕疵的情況下，可拒絕退貨。(E)《消費者保護法》第 7 條：「從事設計、生產、製造商品或提供服務之企業經營者，於提供商品流通進入市場，或提供服務時，應確保該商品或服務，符合當時科技或專業水準可合理期待之安全性。商品或服務具有危害消費者生命、身體、健康、財產之可能者，應於明顯處為警告標示及緊急處理危險之方法。企業經營者違反前二項規定，致生損害於消費者或第三人時，應負連帶賠償責任。但企業經營者能證明其無過失者，法院得減輕其賠償責任。」此為無過失責任主義的法源依據。店家在此次家具買賣過程中，並無產生《消費者保護法》中「無過失責任主義」的事件，因此不必同意某甲退貨。

50. 消費者物價指數 (CPI) 為衡量一般消費者購買零售類財貨與勞務平均價格的指數。若以 2005 年為計算 CPI 的基期，下列有關消費者物價指數的敘述何者正確？

- (A) 2008 年 CPI 為 95，表示物價較基期的水準低
- (B) 2008 年 CPI 為 120，表示物價較 2007 年上漲
- (C) 2008 年 CPI 較 2007 年 CPI 高，表示消費者可購買物品總量下降
- (D) 2007 年 2 月的 CPI 較同年 1 月、3 月高，表示 2007 年 2 月有通貨膨脹現象
- (E) 2008 年 CPI 較 2007 年 CPI 高，表示 2008 年消費者生活成本較 2007 年增加

**答案** (A)(E)

**命題出處** 選修下冊：第八課 物價與失業

**測驗目標** 物價指數 CPI

**詳解** 消費者物價指數 (CPI) 是選擇一籃子民生消費品進行加權計算後得到的平均物價，用以衡量一般家庭購買消費性商品價格水準的變動情形，其參考的價格為零售價格。因其對日常生活最終消費的商品價格具有代表性，一般將其視為一國生活成本 (cost of living) 的指標。假設基年為第 0 年，計算年度以下標來表示，有 X 和 Y 兩種物品，其計算公式如下：
$$CPI_t = \{ (P_t^X Q_0^X + P_t^Y Q_0^Y) \div (P_0^X Q_0^X + P_0^Y Q_0^Y) \} \times 100$$
，計算結果若超過 100，代表該年的物價水準比基年是上升了；若是低於

100，則是下降。(A) 2008 年 CPI 為 95，表示物價較基期的水準低。(B) 2008 年 CPI 為 120，僅表示物價較基年上漲，因為不知道 2007 年的 CPI，因此無法比較是否上漲。(C) 2008 年 CPI 較 2007 年 CPI 高，表示物價較貴，但是因為消費者購買物品的種類眾多，且牽涉到消費者可支配所得變化，因此無法研判消費者可購買物品總量是否下降。(D) 通貨膨脹率通常以 CPI 的變動率、CPI 的年增率做為衡量指標，公式如下：

通貨膨脹率 =  $\frac{\text{今年的 CPI} - \text{去年的 CPI}}{\text{去年的 CPI}} \times 100\%$ 。2007 年 2 月的

CPI 較同年 1 月、3 月高，僅顯示 2007 年 2 月物價較高；必須物價呈現長期的漲價趨勢，才會被認為出現通貨膨脹現象。(E) 2008 年 CPI 較 2007 年 CPI 高，表示 2008 年物價較高，因此消費者生活成本會較 2007 年增加。

